

Cuprins în planul de cercetări ale Centrului de științe sociale și politice al A.S.S.P. și Muzeului Brukenthal din Sibiu, săpăturile arheologice de la complexul arhitectonic cistercian de la Cârța, județul Sibiu, au fost efectuate între 9–20 august 1982. În aceeași campanie, cercetările au fost concentrate asupra bisericii mănăstirești propriu-zise, aflată în colțul de nord-est al ansamblului. După cum se cunoaște din literatura de specialitate mai veche, complexul mănăstirii din Cârța a fost început în primii ani ai secolului al XIII-lea, planul foarte vast fiind încheiat în forme definitive cel mai târziu în a doua jumătate a aceluiaș veac. Începând cu invazia tătară de la 1241/1242 până în sec. XVI, documentele și câteva izvoare narrative menționează distrugerii repetate ale monumentului. Densitatea atacurilor străine a făcut ca în decursul vremii ansamblul mănăstirii și al bisericii să nu mai poată fi refăcut niciodată integral, renunțându-se treptat la refacerea și utilizarea unor părți ale monumentului. Deja la 1467, când regele Matei Corvin desființează mănăstirea, predând-o, împreună cu domeniul ce ținea de ea, magistratului orașului Sibiu, situația construcției se afla într-o stare apropiată de cea actuală.

Din fosta mănăstire nu se mai păstrează integral nici o latură, în timp ce biserica luterană actuală cuprinde doar *corul* și cele două travee centrale ale transeptului, amplasate în fața corului. Nava centrală și colateralele au fost abandonate, lângă poarta principală de pe fațada de vest a navei centrale păstrându-se încă turnul folosit până în prezent drept clopotniță. Spațiul navei centrale și al colateralelor a fost folosit până în secolul nostru ca cimitir pentru anumiți demnitari, cimitir delimitat de un zid de protecție la nord și sud, care este amplasat pe zidul exterior al navelor colaterale. La aceste ziduri, care păstrează încă zidărie masivă din perioada funcționării integrale a bisericii, lipsesc urmele de ferestre, pe latura de nord zidul fiind sprijinit și de opt contraforturi cu plan rectangular.

În raport cu navele bisericii, se păstrează mult mai bine zidurile transeptului dublu, cu deosebire pe latura de nord, în timp ce pe latura

opusă ele sunt vizibile la diferite înălțimi în elevație; unul din spații, fiind acoperit, formează actuala sacristie.

După sondajul de salvare din noiembrie 1981¹, efectuat în colțul de sud-est în vederea completării corecte, pe vechile fundății, al casei parohiale, în 1982, cercetările au vizat partea de nord al transeptului, ale cărui ziduri se păstrează aproape integral, permițând studii detaliate de morfologie arhitectonică și sculptură *in situ*. Având un plan specific în formă de cruce, și la Cârța, una din creațiile târzii ale ordinului, s-a respectat forma rectangulară a transeptului, în locul absidiolilor semicirculare ale navelor colaterale. Cele două secțiuni săpate în 1982 au fost astfel amplasate încât ele să vizeze cât mai multe elemente constructive ale părții de nord a transeptului și ale corului.

Din cele două secțiuni săpate în 1982, S. IV a fost amplasată est-vest, la 2,50 m nord și paralel cu zidul actualei biserici, având dimensiunile 18,50 × 2 m. Din această lungime totală, 12,50 m se află în interiorul transeptului, măsurat de la zid la zid. Primul strat, inegal de gros, este format din moloz rezultat din căderea părții superioare a elevației și mai ales din bolțile de cruce pe ogive. În acest strat s-au găsit numeroase pietre fasonate, care provin de la nervurile bolților și de la ancadramentele de portaluri și ferestre. Sub acest prim nivel se află straturi diferite formate din pământ brun-negricios care alternează cu straturi de balast și de lut, straturi care au avut scopul de a nivela interiorul transeptului. În profil, ele nu sunt continui, prezentând numeroase străpungeri datorate unor morminte adâncite aici, ulterior, la nivelurile inferioare, până în stratul viu, se află morminte de înhumatie.

Prin secțiunea IV s-au descoperit elemente de construcție mai vechi, bănuite de unii autori, dar neverificate prin cercetări arheologice. Astfel, s-a descoperit, la capătul de est al transeptului rectangular și sub aceasta, o absidă semicirculară, care a aparținut colateralei de nord a unei bazilici romanice, databile anterior con-

¹ Vezi raportul nostru prezentat în martie 1982 la sesiunea de rapoarte de la Vaslui.

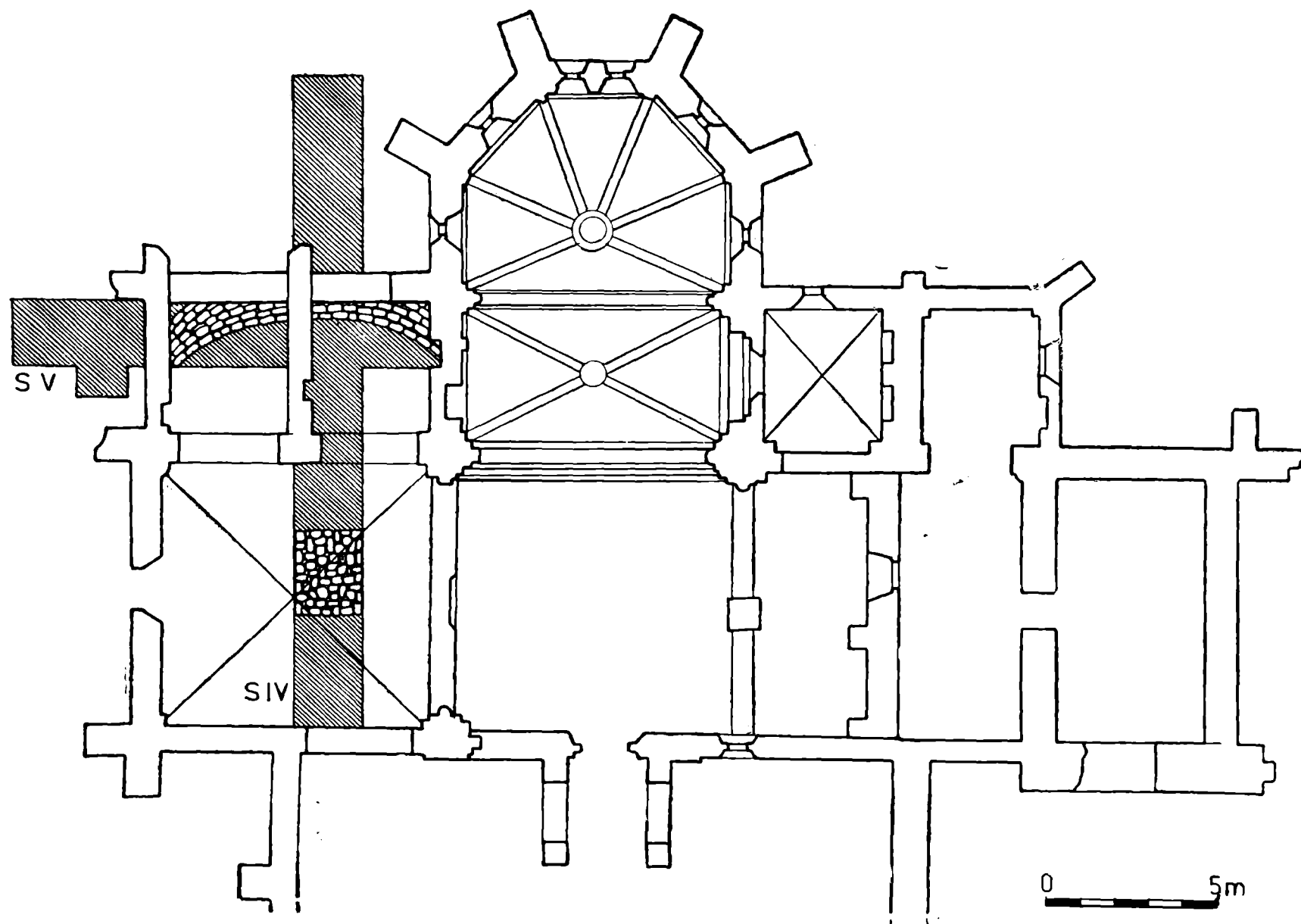


Fig. 1. Cârța 1982. Detaliu din planul general cu amplasarea secțiunilor.

strucției cisterciene. Conturul destul de neregulat al acestei abside, urmărite arheologic prin secțiunea V, arată că ea s-a păstrat doar în fundație, o eventuală elevație, chiar neterminată, fiind demolată tot în primii ani ai secolului al XIII-lea pentru a face loc transeptului bisericii nr. 2. Preexistența unei bazilici (biserica nr. 1) ne-a fost semnalată și de alte descoperiri făcute în aceeași secțiune IV. La capătul de est al secțiunii, în profilul de sud al bisericii cisterciene (nr. 2) a apărut, pe un scurt aliniament, fundația unei păți a absidei centrale semicirculare, păstrată mai clar în raport cu absida colateralei de nord. Dovada că biserica nr. 1, anterioară celei cisterciene a funcționat, am descoperit-o prin săparea și studierea mormântului nr. 1, care parțial (membrile inferioare ale scheletului) se afla sub zidul median, orientat est-vest, al transeptului. În sfârșit, un al patrulea și deocamdată un ultim element care confirmă existența unei construcții mai vechi realizate din piatră cu mortar este fundația unui zid descoperit tot în S.IV, amplasat între m.4,25 și 6, deci lat de 1,75 m, orientat nord-sud. Fundația se păstrează numai la nivelul a două rânduri de piatră legate cu mortar, suprafața lui fiind la 0,90 m adâncime. Orientarea nord-sud a acestui rest de fundație sugerează că ar putea fi vorba de zidul care închidea latura de vest a colateralei de nord a bisericii nr. 1. Materialul litic folosit la zidărie (în afară de cel fasonat, utilizat la boltiri și ancadiamante) a fost peste tot micășistul, rareori fiind folosite și pietre de râu. În legătură cu micășistul, am putut observa că pietrele folosite la construcția celor două biserici provin din diferite locuri. Cercetând zona am ajuns la concluzia că pentru bazilică s-a folosit piatră aflată pe coama dealurilor de la nord de Olt, în timp ce constructorii cistercieni au adus apoi piatră lor de construcție, în cea mai mare parte, din Carpații Meridionali.

În S.V., orientată N-S, succesiunea straturilor se prezintă astfel: la suprafață, se afla un strat de 0,85 m, format din moloz amestecat cu pietriș, urmat de un strat de lut de 0,10 m grosime, un strat de 0,40 m format din pământ de culoare închisă, care a avut funcția de nivelare; urma, apoi, în jos, un strat de pământ galben lutos, sub care se afla pământul viu. După cum s-a constatat în secțiunea V, absida colaterală de nord s-a păstrat doar la o înălțime de 0,40m, fiind compusă din trei șiruri de pietre legate cu mortar, păstrându-se, numai în apropiere de zid, și urmele unui pavaj format din pietre așezate orizontal. În secțiunea IV s-a constatat că zidul median are sub soclu o fundație de 1,35m adâncime, în timp ce în secțiunea V s-a putut observa că fundația bisericii nr. 2 este lărgită în mod neregulat în exterior. Această fundație lărgită, formată din pietre și bolovani de râu de dimensiuni mari, a fost necesară întrucât pământul viu este format peste tot din balast, insuficient de consistent pentru a susține o ele-

vație de dimensiunile celei de la Cârța. În elevație se poate observa și astăzi faptul că un pilastru, care despărțea traveea centrală de partea de nord a transeptului, s-a inclinat la un moment dat de la fundație, aceasta fiind și cauza prăbușirii boltilor în cruci pe ogive și a abandonării pății de nord a transeptului.

În ambele secțiuni săpate în 1982 au apărut, în straturile inferioare, morminte medievale de înhumatie. Este vorba de persoane laice înmormântate în colțul de nord-est al bisericii, monahii fiind înmormântați, după regulile cisterciene, sub sala capitulară, sau în altar. După cum am amintit, înmormântările datează, în parte, din perioada dinaintea bisericii nr. 2, M. 1 plasându-se parțial sub zidul median al transeptului. Cu excepția M. 13, de copil, orientat invers, morții au toți capul la vest și picioarele la est, cu foarte mici variații de la axul est-vest. Ei erau culcați pe spate având picioarele întinse și alăturate, în timp ce mâinile erau așezate inițial pe abdomen, ulterior fiind mai apropiate de piept. Înhumatii au, în general, o lungime considerabilă, scheletul cel mai lung (M. 11, S. IV) fiind de 1,85 m. Toate mormintele aveau un sieriș de lemn, descoperindu-se la cele două extremități câte unul sau două cuie ale acestuia. La M. 22 s-au putut observa și urmele de lemn de la sieriș, urme ce s-au descompus imediat, la contactul cu aerul. Mormintele mai vechi aveau la cap unul sau mai multe fragmente de cărămizi, care, în parte, nu mai erau așezate în poziția inițială, căzând fie din cauza greutateii pământului după prăbușirea sierișului, fie deranjate de morminte ulterioare. Cărămizile erau, toate, fragmentare și făcute din pastă omogenă, bine arsă. Ele aveau o lățime de 16 cm și o grosime de 5 cm. Cuiele de sieriș, de diferite dimensiuni, erau patrulate în secțiune, unele având partea superioară în formă de calotă semisferică.

Având loc înmormântări succesive, mormintele timpurii au fost deseori suprapuse sau chiar deranjate de cele ulterioare. Astfel, M. 7 și M. 15, din S. V, morminte alăturate, au fost deranjate de M. 11, în timp ce pe pieptul M. 21 se mai afla un craniu de la M. 24. În aceeași secțiune, M. 9 a tăiat M. 15, din care lipsea piciorul stâng. În cazul în care groapa sepulcrală ulterioară nu a fost săpată până la nivelul unui mormânt mai vechi, scheletele erau suprapuse. Dacă la săparea mormântului mai nou scheletul mai vechi era deranjat, oasele celui din urmă se aflau strânse într-un colț.

De o factură deosebită este M. 25 care a fost în întregime zidit. De jur împrejur, având un plan rectangular, au fost așezate 2 cărămizi, așezate pe dungă una peste alta, iar deasupra o cărămidă așezată pe lat, în partea exterioară aceasta din urmă sprijinindu-se pe pământ. Cărămizile erau legate cu mortar, iar mormântul tencuit în întregime în interior. Acest mormânt în cistă zidită pare a data dintr-o etapă mai târzie.

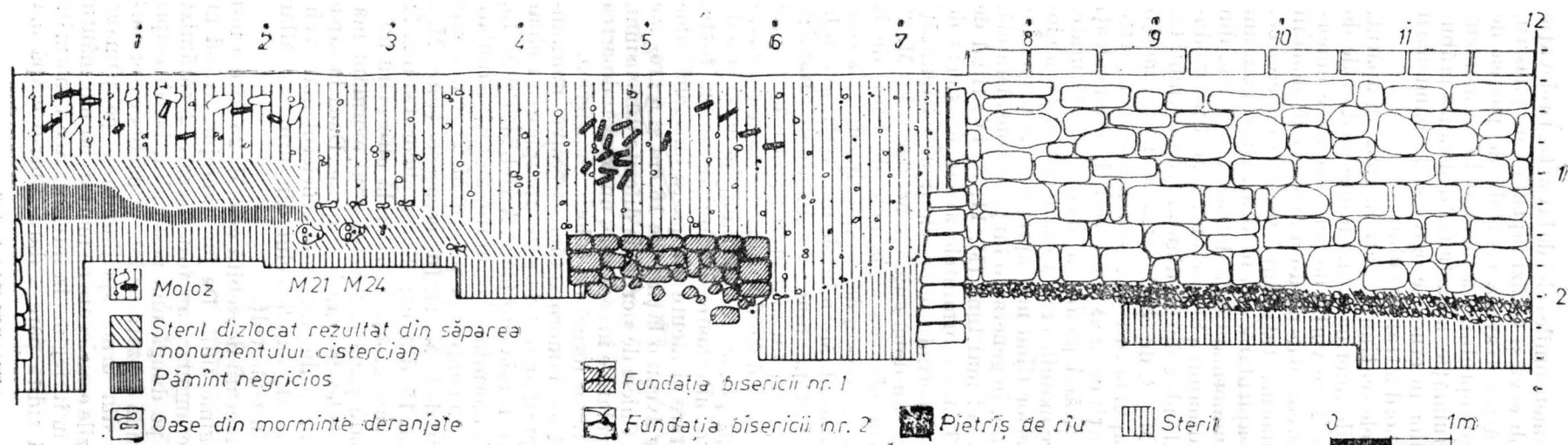


Fig. 2. Cărta 1982. S. IV, profilul de nord.

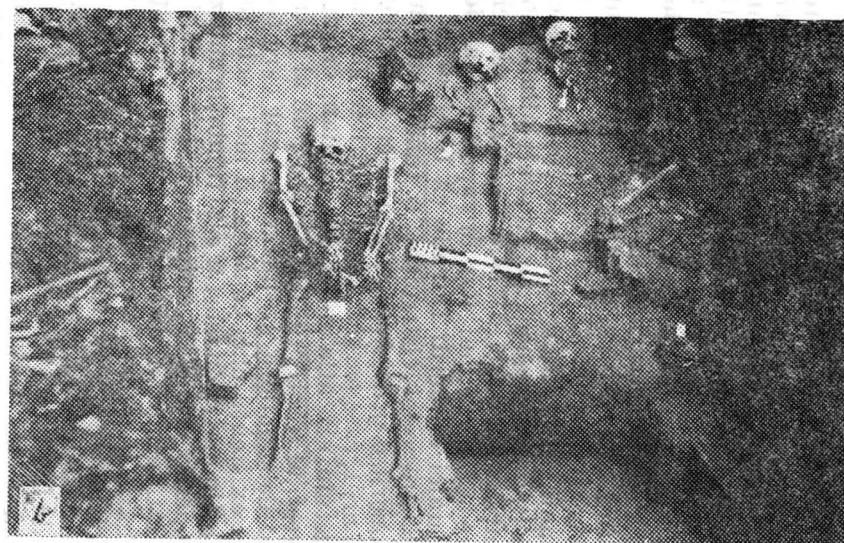
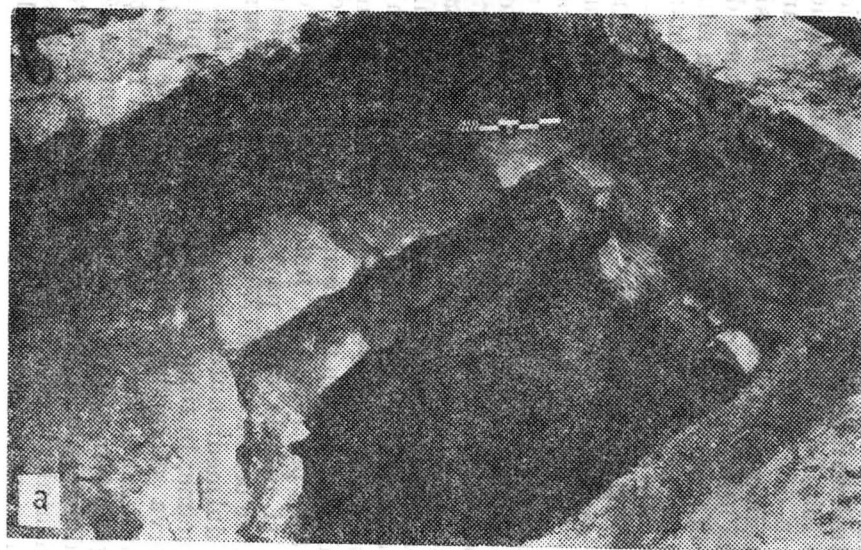


Fig. 3a. Fundația bisericii nr. 1 și ruinele transeptului de sud; b morminte din S. IV.

Obiectele descoperite cel mai frecvent sunt constituite din ceramică medievală păstrată numai fragmentar. Este vorba de o ceramică lucrată dintr-o pastă omogenă cu amestec de nisip, în general subțire și bine arsă, cărămizie. Această ceramică se încadrează în olăria obișnuită cunoscută în sudul Transilvaniei, ea putând fi datată în sec. XIII—XV; nici la Cârța, după cum s-a observat, nici în altă parte, nu se poate realiza o tipologie evolutivă pentru această perioadă. Dintre celelalte obiecte descoperite mai amintim: un vârf de săgeată, care a apărut în S.V, la 1,20 m de zidul exterior al transeptului, la numai 0,15 m adâncime; un burghiu, găsit tot acolo la 3,90 m de zid și la 0,30 m adâncime; în S. IV, la 2 m est de transept și la 1,20 m adâncime, s-a găsit o cheie gotică. Aceste obiecte pot fi datate în sec. XIV—XV, aflându-se în poziție secundară. Merită să mai amintim că pe pieptul M. 12 din S.V a apărut o fusaiole de lut, singurul obiect de inventar de mormânt, dacă se face abstracție de cărămițele și cuiele semnalate.

Pe baza cercetărilor efectuate în 1982 în colțul de nord-est al monumentului din Cârța, putem trage deocamdată următoarele concluzii pe baza materialelor și a observațiilor arheologice: în primul deceniu al sec. XIII (pe la 1202), aici a fost începută construirea unei bazei romaneice a cărei construcție a fost oprită la un moment dat. După această perioadă de durată incertă, construcția a fost reluată cu alți meșteri care au inclus în planul lor și transeptul, lungindu-se probabil și navele. Este posibil ca tocmai în această vreme, când mai multe elemente ne-locale încep să se așeze la sud de Olt, sub protecția regalității maghiare, să fi fost îngropat și cunoscutul tezaur de la Cârțișoara, din apropiere, atribuit românilor autohtoni. Pentru lămurirea istoriei locale, a populației autohtone, cât și a etapei de așezare a secuilor și apoi a sașilor,

s-au efectuat mai multe periegeze la nord și sud de Olt, în hotarul comunei Cârța și al sate-lor învecinate. Pe baza informațiilor, s-a putut identifica și locul de proveniență a tezaurului de la Cârțișoara, precum și existența unui val de pământ, cercetat printr-o secțiune scurtă (8 × 1 m), aflat pe coama dealurilor ce se înșiră la nordul Oltului. Acest val, ridicat probabil de secui după 1100, a marcat prisăcile regatului arpadian, pe acest val păstrându-se și urmele unui vechi cimitir secuiesc. Valul de pământ respectiv a fost folosit, ulterior, foarte probabil, și de călugării cistercieni, pentru a se apăra de atacuri pornite din sud, asupra comunei și mănăstirii.

Continuarea cercetărilor de la Cârța are menirea de a lămuri o serie de aspecte ale istoriei și istoriei artelor din Transilvania.

DER CÂRȚA ABTEI, JUD. SIBIU

ZUSAMMENFASSUNG

Die archäologischen Forschungen im Zisterzienserkloster aus Kerz aus dem Jahre 1982 haben das nördliche Querschiff der ehemaligen Klosterkirche ins Auge gefasst. In den zwei Grabungsschritten konnte das Vorhandensein einer romanischen Basilika nachgewiesen werden. Ebenfalls wurden mehrere Gräber untersucht. Das Fundgut besteht vor allem aus Zierelementen aus Stein, mittelalterlichen Tonscherben, wie auch aus einigen Eisengegenständen aus dem XIII — XV. Jahrhundert.

ABBILDUNGSERZEICHNIS

Abb. 1. Cârța 1982. Die Grabungsschnitte im nördlichen Querschiff.

Abb. 2. Cârța 1982. Schichtenfolge in Grabungsschnitt IV.

Abb. 3a. Grundmauer der romanischen Basilika, darüber die Ruinen des nördlichen Querschiffes; b. Befattungen im Grabungsschnitt IV.